

HULLÁMTÖRŐ HÁROMSZÖGBEN

Építésszek: Gisue Hariri, Mojgan Hariri / Hariri & Hariri Architecture

KÜLFÖLDI HÁZ



PROVINCETOWN EGYIK LEGKEVESEBBE LAKOTT, AM TERMÉSZETI LEG ANNAL LÁTVANYSÁBBI RÉSZÉN, A SÓS MOCSÁRAK, A PARTI DÜNÉK ÉS A MÉRFÖLDHOSSZAN A TENGERBE NYÚLÓ HULLÁMTÖRŐ HÁROMSZÖGBEN ÉPÜLT FEL EZ A PARTI VILLA, MELYEK ÉPÍTÉSZETI IHLETŐJE WALTER GROPIUS VOLT.

Szöveg: V. K. • Foto: Eric Laignel

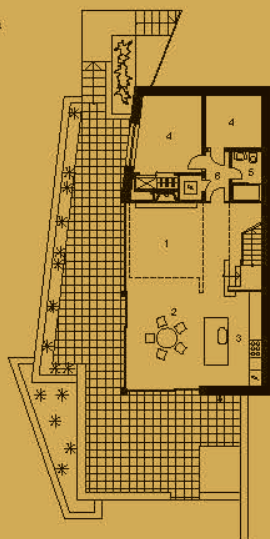




A terepvonalakra rimelő kormai nagyvonulóságot a laburkokat a természet nagyköveteként emeli ki.

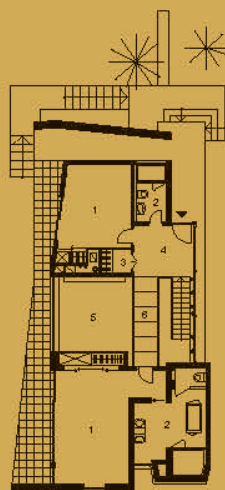
FÖLDSZINT

1. nappali
2. étkező
3. konyha
4. szoba
5. fürdőszoba
6. közlekedő



EMELET

1. szoba
2. fürdőszoba
3. gardrób
4. előtér
5. légtér
6. hid



Az inspirációt tulajdonképpen a szomszédban lévő épület adta, amely valóban Gropius munkája. Így az építészek számára egyértelműnek tűnt egy nem csupán a tájba, hanem az utcaképebe is illeszkedő villa megalkotása.

A vízszintes talajról enyhén emelkedőbe forduló telek görbületét jól követhetik az épület kontúrjain, némileg átszerkesztve, szögletesebb formában.

A látszóbeton, a fa és az üveg egyszerű megjelenést kölcsönöz a homlokzatokon. A három alapelem látványos variációs lehetőségét egyszerűen kihasználva, végeredményben egy minden részletében harmonikus, tökéletesen környezetbe szimuláló architektúra keletkezett.

A funkcionális program a terepre ültetett két szinten kényelmesen elfér: alul a közösségi téren kívül egy háló és a gépészeti helyiség, az emeleten pedig két pihenőegység fürdővel és gardróbokkal.





A berendezés látszólagos formai puritánsága és nyugalmat sugalló elrendezése egybecseng a tengerparti lövény fotórealisztikus látványával.



A belsőépítészeti koncepció szakmai alázattal – visszalógottsággal – hagyja a környező táj felé szabadon szárnyalni a képzeletet.



Az alaprajz egységisége, hogy a nappali megnövelt légteret kapott és a középmezőben egy üveghíd köti össze a szélső traktusokat, ezáltal téve mindkét szinten szellőssé, átjárhatóvá a belvilágot.

Az enteriőrök kedvező térérzetét alakítják a hatalmas nyílászárók, amelyeknek az üvegfelületein át a táj elegendő látványosságot nyújt a bent tartózkodóknak. Ezért például a nappaliban sincs szükség több dekorációra: a kandalló fölötti, egyetlen igen nagy méretű festményen kívül.

A zsúfoltnak egyáltalán nem nevezhető berendezés tisztán funkcionális. A minőségi anyagokból készült, időálló, helyenként kultikusnak számító darabokhoz mindegyik egy-egy rafináltan elhelyezett kiegészítő tartozik.

Egyébként a csiszolt beton padló- és falburkolat szándékosan visszafogott környezetben bármi erős tűzsnak tűnne, ami ennél több színű vagy kidolgozású.



A panoráma uraltá pihenőszót a természetes anyagok és a kőjal összhangolt színharmonia formálta – felesleges díszek nélkül – elegáns.



Az üvegtrid vízszíni sávja a helyiségek funkcionális kapcsolatán túl képletezen vezet a tengerhez.



Panorámában a hálószobák sem szenvednek hiányt és azokat is az üvegfelületek kapcsolják össze a kinti környezettel.

Ezen a szinten a burkolat természetesenre várt, mivel a homlokzat felületképzése folytatódik a beltérben. A tulajdonosok lakosztálya a hálószobától a fürdőig faborfást kapott, ily módon alkotva közöttük szerves egységet.

A melegbarna színvilágú, barátságos légkörben kellően hangszűrés a fehérségével az üvegfallal leválasztott zuhanyzó, illetve egységiségevel a kristályt formázó fürdőkád és a hozzáillő mosdó.

A világítótestek formailag illeszkednek az egyszerű belsőépítészeti megfogalmazáshoz vagy többnyire rejtettek, mint a gépészeti megoldások.

A modern alkotói eszköztárral létrehozott Gropius-ihletésű lakóház – belső kényelme mellett – teljes harmóniába került a lenyűgöző környezettel is.

